

COPYRIGHT © Hangzhou EZVIZ Software Co., Ltd. Tutti i diritti riservati.

Tutte le informazioni e i contenuti come, tra gli altri, testo, immagini e grafici, appartengono a Hangzhou EZVIZ Software Co., Ltd. (di seguito "EZVIZ"). Il presente manuale dell'utente (di seguito "il Manuale") non può essere in alcun modo riprodotto, modificato, tradotto o distribuito, parzialmente o interamente, senza previo consenso scritto di EZVIZ. Se non diversamente specificato, EZVIZ non rilascia alcuna garanzia o dichiarazione, esplicita o implicita, riguardante il Manuale.


Informazioni su questo manuale

Il presente Manuale contiene le istruzioni per l'uso e la gestione del prodotto. Le illustrazioni, i grafici e tutte le altre informazioni che seguono hanno solo scopi illustrativi ed esplicativi. Le informazioni contenute nel Manuale sono soggette a modifiche senza preavviso in seguito ad aggiornamenti del firmware o per altri motivi. È possibile scaricare la versione più recente dal sito di EZVIZ™ (<http://www.ezviz.com>).

Note sugli aggiornamenti

Nuova edizione – Gennaio 2025

Riconoscimento dei marchi registrati

EZVIZ™,  e gli altri marchi registrati e loghi di EZVIZ sono di proprietà di EZVIZ nelle varie giurisdizioni. Gli altri marchi registrati e loghi menzionati di seguito appartengono ai rispettivi proprietari.

Esclusione di responsabilità

NELLA MASSIMA MISURA CONSENTITA DALLA LEGGE VIGENTE, IL PRODOTTO DESCRITTO E I RELATIVI HARDWARE, SOFTWARE E FIRMWARE SONO FORNITI "COSÌ COME SONO", CON TUTTI GLI EVENTUALI DIFETTI ED ERRORI. EZVIZ NON FORNISCE ALCUNA GARANZIA, NÉ ESPlicita NÉ IMPLICITa, ESCLUDENDO TRA LE ALTRE QUALSIASI GARANZIA SOTTINTESA DI COMMERCIALIZZABILITÀ, QUALITÀ SODDISFACENTE, IDONEITÀ A UNO SCOPO SPECIFICO E DI NON VIOLAZIONE DEI DIRITTI DI TERZI. EZVIZ, I SUOI AMMINISTRATORI, FUNZIONARI, DIPENDENTI O AGENTI NON SARANNO RESPONSABILI IN ALCUN CASO DI QUALSIVOGLIA DANNO SPECIALE, CONSEGUENZIALE, ACCIDENTALE O INDIRETTO, INCLUSI, TRA GLI ALTRI, DANNI PER PERDITA O MANCATO PROFITTO, INTERRUZIONE DELL'ATTIVITÀ, PERDITA DI DATI O DOCUMENTAZIONE, COLLEGATO ALL'USO DEL PRESENTE PRODOTTO, ANCHE QUALORA EZVIZ SIA STATA INFORMATA DELLA POSSIBILITÀ DI TALI DANNI.

NELLA MISURA MASSIMA CONSENTITA DALLA LEGGE VIGENTE, LA RESPONSABILITÀ TOTALE DI EZVIZ PER TUTTI I DANNI NON SUPERERÀ IN ALCUN CASO IL PREZZO ORIGINARIAMENTE PAGATO PER L'ACQUISTO DEL PRODOTTO.

EZVIZ DECLINA QUALSIASI RESPONSABILITÀ IN RELAZIONE A LESIONI PERSONALI O DANNI MATERIALI DERIVANTI DALL'INTERUZIONE DEL PRODOTTO O DALLA CESSAZIONE DEL SERVIZIO A CAUSA DI: A) INSTALLAZIONE INADEGUATA O UTILIZZO DIVERSO DA QUANTO PREVISTO; B) TUTELA DI INTERESSI NAZIONALI O PUBBLICI; C) FORZA MAGGIORE; D) CAUSE CONNESSE ALL'UTENTE O A TERZI, TRA CUI, SENZA LIMITAZIONI, UTILIZZO DI PRODOTTI, SOFTWARE, APPLICAZIONI DI TERZI, TRA LE ALTRE POSSIBILI CAUSE.

IN RIFERIMENTO AI PRODOTTI CON ACCESSO A INTERNET, L'USO DEL PRODOTTO È DA CONSIDERARSI TOTALMENTE A RISCHIO DELL'UTENTE. EZVIZ DECLINA QUALSIASI RESPONSABILITÀ IN RELAZIONE A FUNZIONAMENTI ANOMALI, VIOLAZIONE DELLA RISERVATEZZA O ALTRI DANNI RISULTANTI DA ATTACCHI INFORMATICI, INFEZIONE DA VIRUS O ALTRI RISCHI LEGATI ALLA SICUREZZA SU INTERNET; TUTTAVIA, EZVIZ FORNIRÀ TEMPESTIVO SUPPORTO TECNICO, SE NECESSARIO. LE LEGGI SULLA SORVEGLIANZA E SULLA PROTEZIONE DEI DATI VARIANO IN BASE ALLA GIURISDIZIONE. PRIMA DI UTILIZZARE IL PRODOTTO, CONSULTI TUTTE LE LEGGI PERTINENTI IN VIGORE NELLA SUA GIURISDIZIONE PER ASSICURARSI CHE L'USO SIA CONFORME ALLA LEGGE APPLICABILE. EZVIZ DECLINA QUALSIASI RESPONSABILITÀ QUALORA IL PRESENTE PRODOTTO SIA UTILIZZATO PER FINI ILLECITI.

IN CASO DI CONFLITTO TRA QUANTO SOPRA E LA LEGGE VIGENTE, PREVARRÀ QUEST'ULTIMA.

Indice

Istruzioni	1
Contenuto della confezione	2
Panoramica	3
1. Pannello anteriore	3
2. Pannello posteriore	4
Installazione	6
Carica completamente le batterie	6
Installa batterie	7
1. Installa Batteria Principale	7
2. Installa Batteria Secondaria	7
Crea un Nuovo Amministratore	8
Impostazioni della serratura	10
1. Seleziona Tipo di Corpo della Serratura	10
2. Lingua dei messaggi vocali	10
3. Tastierino	10
4. Aggiunta di amministratori/utenti	10
5. Aggiungi volto umano	11
6. Aggiungi Vena Palmare	12
7. Aggiunta impronta digitale	13
8. Aggiunta codice di accesso	13
9. Aggiunta di una scheda di prossimità	14
10. Eliminazione di amministratori/utenti	14
Metodi di sblocco	15
1. Riconoscimento facciale per sblocco	15
2. Sblocco con riconoscimento delle vene del palmo	16
3. Sblocco con impronta digitale	16
4. Sblocco con codice di accesso	16
5. Sblocco con scheda	17
6. Sblocco con chiave fisica	17
7. Sblocco sincronizzato	18
8. Codice monouso	18

Metodi di Blocco Multipli 19

Funzionamento e gestione..... 19

1. Sblocco di emergenza19

2. Allarmi19

3. Modalità privacy.....19

4. Gestione del Sensore Porta e del Telecomando20

5. Funzione di silenziamento una tantum.....20

6. Ripristino delle impostazioni predefinite.....20

Operazioni nell'app EZVIZ 21

Manutenzione 22

1. Manutenzione quotidiana22

2. Domande frequenti.....22


Iniziative sull'Uso dei Prodotti Video 24

Istruzioni

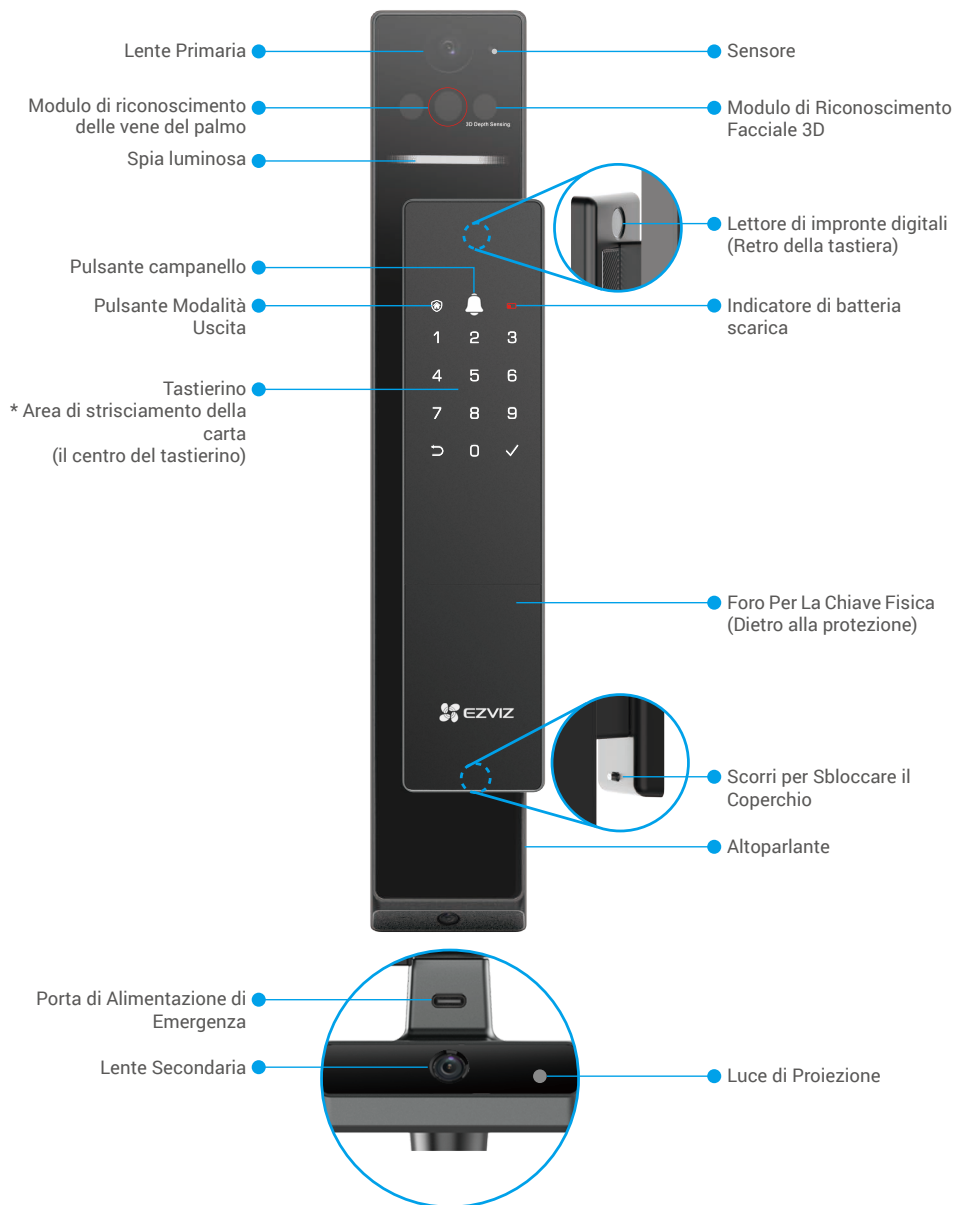
- L'installazione della serratura smart EZVIZ (di seguito denominata "serratura") influisce sul normale funzionamento e sulla vita utile. Si consiglia di affidare a un installatore professionista i lavori di installazione e di realizzazione del foro per la serratura, utilizzando la dima disponibile in appendice.
- Si consiglia di rimuovere la serratura in caso di ristrutturazione dell'edificio e di reinstallarla dopo la fine dei lavori, per evitare di danneggiare la serratura e di ridurne la durata utile.
- I disinfettanti possono danneggiare il corpo della serratura.
- Si prega di notare che i liquidi detergenti corrosivi possono danneggiare o corrodere il corpo della serratura.
- Evitare di installare la serratura in un ambiente completamente all'aperto.
- Al termine dell'inizializzazione, la serratura cancellerà tutti i dati dell'utente. Dopo l'installazione e la configurazione della serratura, aggiungere il volto umano, l'impronta digitale o il codice di accesso, se necessario.
- Se la carica delle batterie è insufficiente, dopo un certo periodo di utilizzo verranno emessi degli avvisi di batteria scarica. Carica la batteria tempestivamente.
- Quando si esce di casa o se la serratura rimane inutilizzata a lungo, tenere con sé la chiave fisica. Non lasciarla in casa. Per prolungare la durata utile della serratura, estrarre le batterie.
- Considerando che la serratura è collocata in un ambiente aperto, suggeriamo di prestare attenzione alla sicurezza durante l'uso, inclusa la corretta conservazione di piccole parti come la chiave meccanica. Dovresti controllare l'ambiente circostante prima di sbloccare e aggiornare tempestivamente le impostazioni del codice di accesso, per evitare eventuali rischi di furto o copia illegale delle informazioni di sblocco.
- La tecnologia di riconoscimento biometrico in questo prodotto opera **COMPLETAMENTE IN LOCALE** sul prodotto che controlli e gestisci personalmente, e serve esclusivamente a supportare la tua decisione di sblocco. Durante l'intero processo, i dati salvati contengono sempre solo valori tecnici, ossia i dati biometrici ottenuti dai modelli che hai fornito proattivamente in anticipo (come immagini del viso, modello di impronta digitale, modello di vene del palmo), che non possono essere utilizzati per ricostruire i dati originali.
- Per gli utenti con impronte digitali piatte o sottili, si consiglia di utilizzare il pollice per registrare l'impronta digitale per aumentare il tasso di successo e registrare più di un'impronta digitale per ciascun utente. Ogni utente supporta un massimo di 5 impronte digitali.
- La serratura supporta fino a 50 volti umani, 50 vene palmari, 50 impronte digitali, 50 codici di accesso e 50 carte (acquistabili separatamente).

Contenuto della confezione

Numero	Nome Parte	Quantità
1	Pannello anteriore	×1
2	Pannello posteriore	×1
3	Modello di Foro	×1
4	Corpo della serratura	×1
5	Sacchetto di viti del corpo della serratura	×1
6	Sacchetto di viti standard	×1
7	Cassetta del corpo della serratura (Per la Versione 6068)	×1
8	Batteria	×2
9	Coperchio dello Slot della Batteria	×1
10	Sacchetto delle chiavi	×1
11	Asta quadra (Per la Versione 6068)	×1
12	Paracolpi	×1
13	Adesivo	×1
14	Informazioni sulle norme	×1
15	Guida rapida	×2

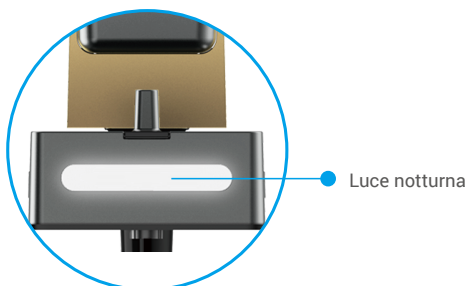
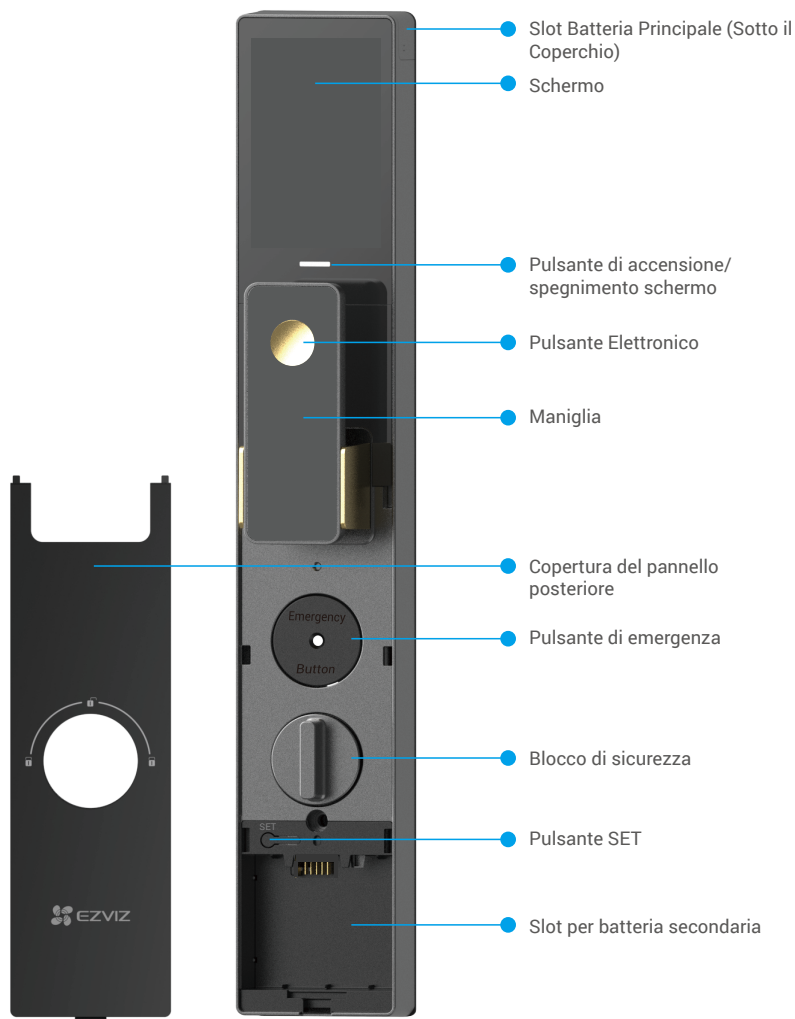
 Questo manuale si applica sia alla versione 6068 che alla 5085, con illustrazioni basate sul corpo serratura 6068, a causa della somiglianza nelle funzionalità.

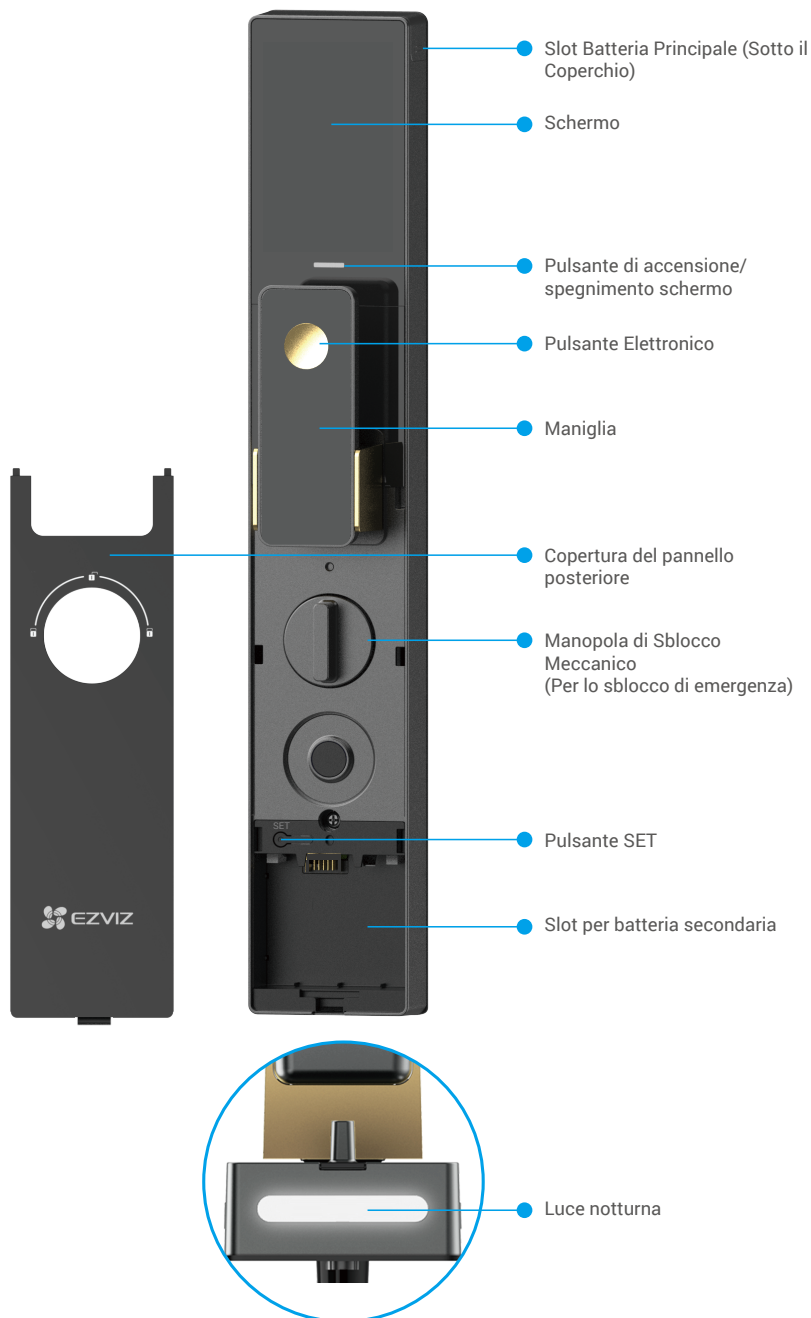
1. Pannello anteriore



2. Pannello posteriore

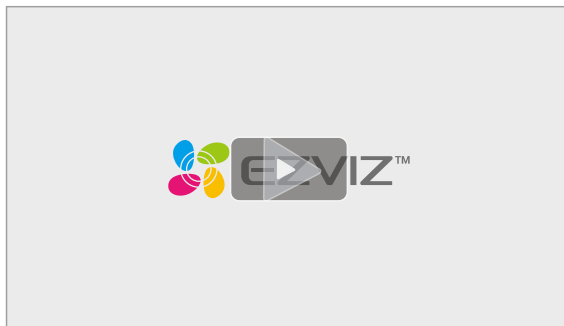
• 6068 Versione





Installazione

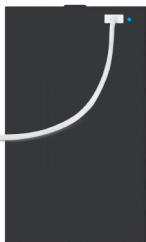
Toccare  per guardare il video di installazione.



Carica completamente le batterie

- 1 • Prima del primo utilizzo, caricare le batterie al litio.
- Prima di caricare le batterie, rimuoverle dal pannello posteriore.
- Quando sia la batteria principale che quella secondaria sono correttamente installate e hanno energia sufficiente, la serratura sarà alimentata dalla batteria principale e tutte le funzioni funzioneranno normalmente.
- Quando la batteria principale è scarica o non è stata installata e solo la batteria secondaria è disponibile, la serratura passa a quella secondaria per l'alimentazione. In questo caso, la serratura entrerà in modalità di risparmio energetico e il video in tempo reale non sarà disponibile.
- Per garantire prestazioni ottimali, si consiglia di monitorare regolarmente lo stato della batteria e di ricaricare le batterie in tempo prima che si esauriscano.
- La presa di corrente deve essere installata vicino all'alimentatore ed essere facilmente accessibile.

Collegare la batteria (inclusa nella confezione) a una presa di corrente tramite adattatore di alimentazione (DC5V 2A, acquistabile separatamente).



Indicatore LED

- Rosso fisso: Ricarica.
- Blu acceso fisso: Completamente carico.



Indicatore LED

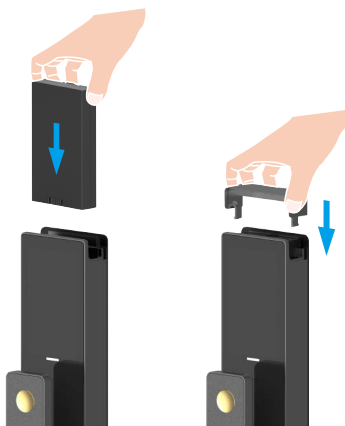
- Rosso fisso: Ricarica.
- Verde fisso: Completamente carico.

Installa batterie

1. Installa Batteria Principale

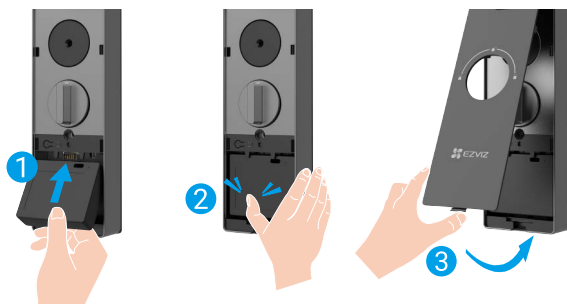
1. Inserire la batteria principale (inclusa nella confezione) nello slot della batteria principale.
2. Installa il coperchio dello slot della batteria.

 Si prega di inserire la batteria con la porta di ricarica della batteria rivolta verso lo sportello.



2. Installa Batteria Secondaria

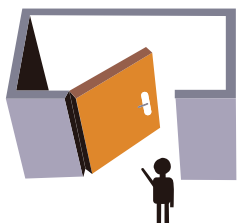
1. Inserire la batteria secondaria (inclusa nella confezione) nello slot della batteria secondaria.
2. Premi saldamente la batteria secondaria fino a sentire un "clik", che indica che è saldamente posizionata.
3. Installa il coperchio del pannello posteriore.



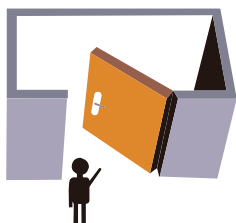
Imposta la Direzione di Apertura della Porta

Dopo il completamento dell'installazione, seguire il prompt vocale per impostare la direzione di apertura della porta.

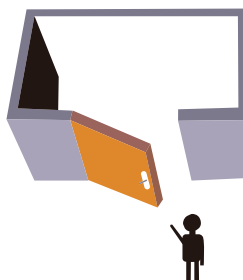
1. Premere "✓".
2. "1" "2" si illuminano sulla tastiera.
 - Premi "1" per impostare la porta su "apertura a destra".
 - Premere "2" per impostare la porta su "apertura a sinistra".



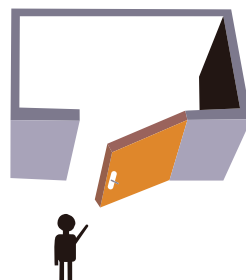
Apertura Interna Sinistra



Apertura Interna
Destra



Apertura Esterna Sinistra



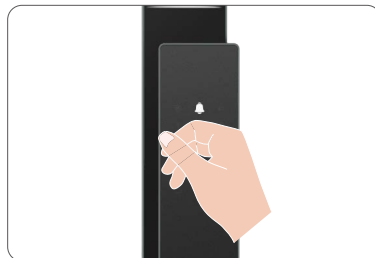
Apertura Esterna Destra

Crea un Nuovo Amministratore

Si prega di seguire il prompt vocale per creare il primo amministratore.

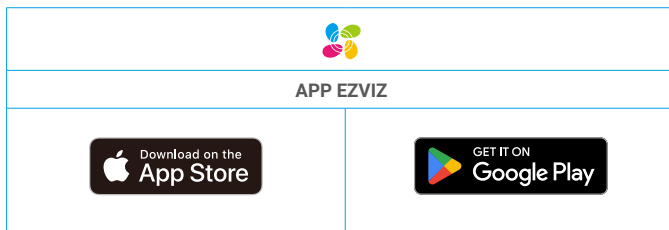
1. Tocca l'area del tastierino per attivare la serratura.
2. Sul tastierino si illuminano "↵" e "✓". Premere "↵" per uscire e premere "✓" per aggiungere un amministratore.
3. Inserisci un codice di accesso di 6-10 cifre e premi "✓" per confermare.
4. Inserisci nuovamente il codice di accesso e premi "✓" per confermare.

- ❗ 6-10 numeri consecutivi o ripetuti non sono consentiti.
 - 6-10 cifre consecutive, come 123456/654321.
 - 6-10 cifre ripetute, come 111111.



Download dell'app EZVIZ

1. Connettere il cellulare alla rete Wi-Fi a 2,4 GHz (opzione consigliata).
2. Scaricare e installare l'app EZVIZ cercando "EZVIZ" nell'App Store o in Google Play™.
3. Avviare l'app e creare un account utente EZVIZ.



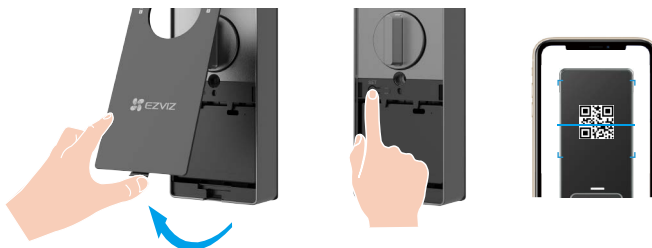
- i** Se l'app è già stata utilizzata, verificare di avere la versione più recente. Per verificare la presenza di aggiornamenti, accedere all'App Store e cercare EZVIZ.

Aggiunta della serratura a EZVIZ

- i** L'interfaccia dell'app può essere diversa a seguito dell'aggiornamento della versione; fare riferimento all'interfaccia dell'app installata sul telefono.

Si prega di aggiungere la serratura all'app EZVIZ seguendo i passaggi:

1. Accedere al proprio account nell'app EZVIZ.
2. Nella schermata iniziale, toccare il segno "+" nell'angolo superiore destro per passare all'interfaccia di scansione del codice QR.
3. Rimuovi il coperchio del pannello posteriore.
4. Rimuovi il coperchio del pannello posteriore, premi e tieni premuto il pulsante SET fino a quando la serratura invia un messaggio vocale e il codice QR viene visualizzato sullo schermo, il che significa che la modalità di abbinamento è stata abilitata.
5. Scansiona il codice QR visualizzato sullo schermo.
6. Segui la procedura guidata dell'app EZVIZ per completare la configurazione Wi-Fi e aggiungi la serratura all'account dell'app EZVIZ.



Impostazioni della serratura

Dopo aver aggiunto la serratura, puoi configurarla nell'app EZVIZ.

- Prima di impostare, assicurati di aver aggiunto un amministratore.
- Al primo utilizzo, rimuovere la pellicola protettiva dalla serratura.
- Dopo aver attivato l'area del tastierino, si spegnerà automaticamente dopo circa 20 secondi se non viene rilevata alcuna operazione.

1. Seleziona Tipo di Corpo della Serratura

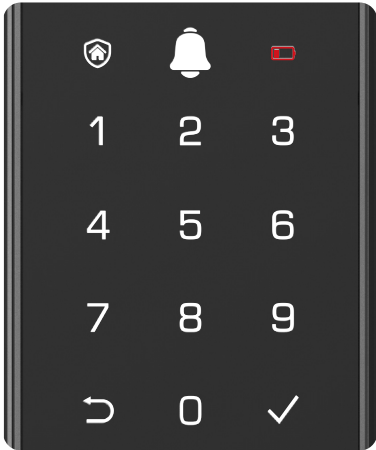
Seleziona il tipo di corpo della serratura nell'app EZVIZ. Vai su "Impostazioni > Informazioni sul dispositivo > Tipo di corpo serratura" per selezionare un tipo di corpo serratura e tocca "Fatto".

- Corpo della serratura con sensore: Si riferisce specificamente alla versione 6068.
- Corpo serratura senza sensore Si riferisce specificamente alla versione 5085.

2. Lingua dei messaggi vocali

Seleziona la lingua del prompt vocale della serratura nell'app EZVIZ. Vai su "Impostazioni > Informazioni sul dispositivo > Lingua" per selezionare una lingua e tocca "Salva".

3. Tastierino

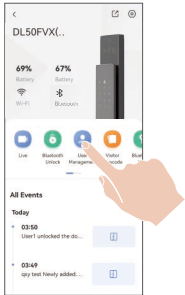


Icona	Descrizione
	Tasti numerici
	annulla, restituisci o esci
	conferma
	Modalità Uscita dalla casa
	campanello
	indicatore di batteria scarica

4. Aggiunta di amministratori/utenti

- Gli utenti possono sbloccare la porta solo dopo che il metodo di sblocco è stato configurato.

1. Abilitare il Bluetooth sul cellulare.
2. Accedere al proprio account nell'app EZVIZ.
3. Nella Homepage del dispositivo, tocca "Gestione utenti > Aggiungi utente" per aggiungere un amministratore o un utente.



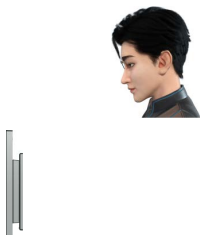
5. Aggiungi volto umano

i Aggiungi fino a 3 volti umani per utente.

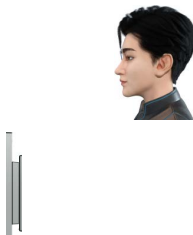
1. Accedere al proprio account nell'app EZVIZ.
2. Nella Homepage del dispositivo, tocca "Gestione Utenti" e seleziona un amministratore o un utente.
3. Tocca "Chiave volto" e segui attentamente le indicazioni vocali e le istruzioni seguenti per aggiungere il tuo volto.

- i**
- Si prega di posizionarsi direttamente di fronte al pannello frontale della serratura e mantenere una distanza pari alla lunghezza di un braccio dalla serratura (essere al di fuori di questa distanza potrebbe causare il fallimento del riconoscimento facciale).
 - Segui il prompt vocale per completare il riconoscimento facciale (fare riferimento al contenuto vocale effettivo in caso di regolazione), come mostrato nella figura sottostante.
 - È essenziale assicurarsi che non ci siano ostruzioni sul viso durante questo processo.
 - Si prega di evitare di scuotere o muovere il corpo durante il processo; altrimenti potrebbe causare un fallimento.
 - Dopo aver aggiunto un volto, puoi utilizzare il riconoscimento facciale per sbloccare la porta.

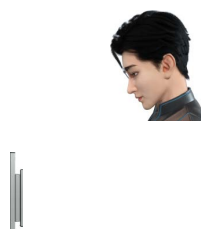
1 Per favore, guarda direttamente la serratura.



2 Per favore, alza leggermente la testa.



3 Per favore abbassa leggermente la testa.



4 Per favore, ruota leggermente a sinistra.



5 Per favore, girati leggermente a destra.



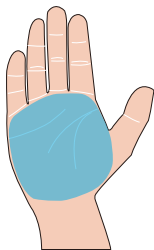
6 Operazione riuscita.

6. Aggiungi Vena Palmare

i Aggiungi fino a 2 chiavi a vena palmare per utente.

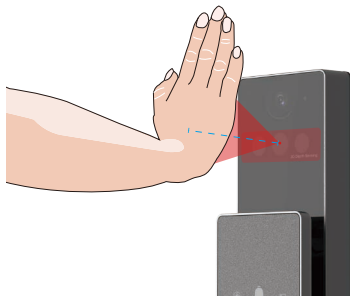
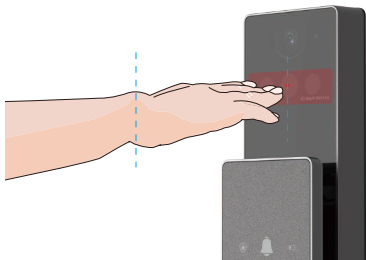
1. Accedere al proprio account nell'app EZVIZ.
2. Nella Homepage del dispositivo, tocca "Gestione Utenti" e seleziona un amministratore o un utente.
3. Tocca "Vena palmare" e segui attentamente le indicazioni vocali e le istruzioni seguenti per registrare la tua vena palmare.

- 1** L'area valida per il riconoscimento delle vene **2** Quando la luce rossa nella parte superiore della serratura si accende, è possibile iniziare ad aggiungere dispositivi o a eseguire il riconoscimento.



Modulo di riconoscimento delle vene del pannello

- 3** Si consiglia di mantenere il palmo verticalmente rispetto al pannello frontale e di toccare la luce rossa nel modulo di riconoscimento delle vene del palmo.
- 4** Sollevare il palmo per allinearlo con la luce rossa, mantenendo il palmo naturalmente rilassato, e iniziare l'aggiunta o il riconoscimento.
- i** Tieni il palmo a una distanza di circa 20 cm. Il palmo di un bambino può essere a una distanza adeguata di circa 10 cm.

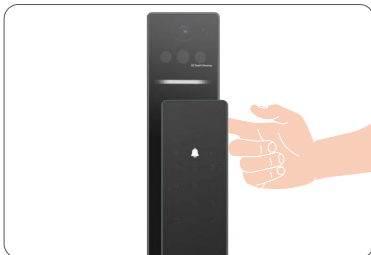


7. Aggiunta impronta digitale

- Aggiungi fino a 6 impronte digitali per utente (inclusa 1 impronta digitale di coercizione).
- Posiziona il dito in modo da coprire completamente il lettore di impronte digitali, evitando una pressione eccessiva o angolazioni inclinate.

1. Accedere al proprio account nell'app EZVIZ.
2. Nella Homepage del dispositivo, tocca "Gestione Utenti" e seleziona un amministratore o un utente.
3. Tocca "Impronta digitale" e segui il prompt vocale della serratura per aggiungere un'impronta digitale.

- Segui i passaggi sopra per aggiungere un'impronta digitale di coercizione. In una situazione pericolosa, puoi sbloccare la porta tramite impronta digitale di coercizione e la serratura invierà un allarme al telefono cellulare dei tuoi familiari o amici, a condizione che tu abbia già condiviso il dispositivo con loro.

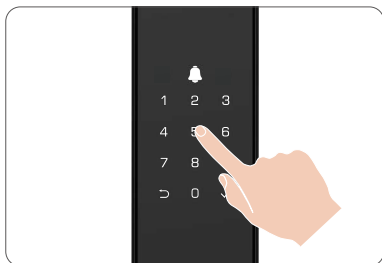


8. Aggiunta codice di accesso

- Aggiungi fino a 2 codici di accesso per utente (incluso 1 codice di coercizione).

1. Accedere al proprio account nell'app EZVIZ.
2. Nella Homepage del dispositivo, tocca "Gestione Utenti" e seleziona un amministratore o un utente.
3. Tocca "Codice digitale". Quando il tastierino del pannello frontale si illumina, inserisci un codice di accesso di 6-10 cifre. Quando il codice di accesso inserito è ≥ 6 cifre, la spia "✓" si accende, premere "✓" per confermare.
4. Reinserire il codice di accesso e premere "✓" per confermare. Un bip di conferma indica che il codice di accesso è stato aggiunto correttamente.

- Segui i passaggi sopra per aggiungere un codice di coercizione. In una situazione pericolosa, puoi sbloccare la porta tramite un codice di coercizione e la serratura invierà un allarme al telefono cellulare dei tuoi familiari o amici, a condizione che tu abbia già condiviso il dispositivo con loro.

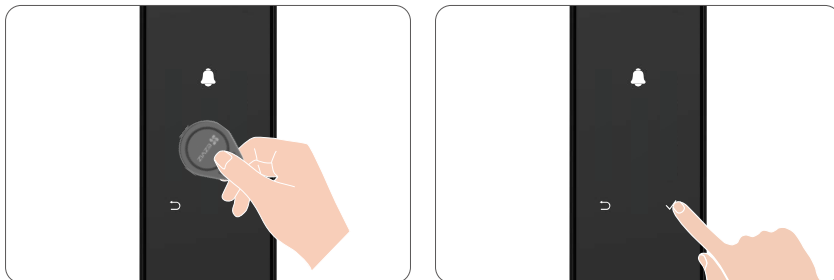


- 6-10 numeri consecutivi o ripetuti non sono consentiti.
 - 6-10 cifre consecutive, come 123456/654321.
 - 6-10 cifre ripetute, come 111111.

9. Aggiunta di una scheda di prossimità


 Aggiungi fino a 2 carte per utente.

1. Accedere al proprio account nell'app EZVIZ.
2. Nella Homepage del dispositivo, tocca "Gestione Utenti" e seleziona un amministratore o un utente.
3. Tocca "Carta di prossimità" e segui il prompt vocale della serratura per aggiungere una carta (acquistabile separatamente).



10. Eliminazione di amministratori/utenti

1. Abilita il Bluetooth sul tuo telefono cellulare e accedi al tuo account dell'app EZVIZ.
2. Nella Homepage del dispositivo, tocca "Gestione Utenti" e seleziona un amministratore o un utente.
3. Tocca "Elimina utente" per eliminare l'amministratore o l'utente.

 L'ultimo amministratore non può essere eliminato.

Icona	Metodo di sblocco
	Riconoscimento facciale per sblocco
	Sblocco con riconoscimento delle vene del palmo
	Sblocco con impronta digitale
	Sblocco con codice di accesso
	Sblocco con strisciata della carta
	Sblocco con chiave fisica
	Sblocco chiave Bluetooth
	Sblocco remoto

1. Riconoscimento facciale per sblocco

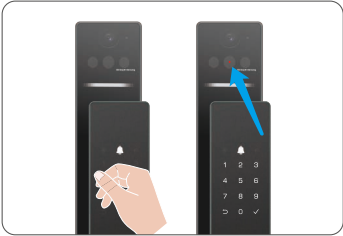
Attivato automaticamente

Quando il volto si avvicina alla portata di rilevamento della serratura, la serratura riconoscerà automaticamente il volto e sbloccherà la porta.

Attivato manualmente

Tocca il tastierino per attivare la serratura e poi la luce rossa lampeggerà, come mostrato nella figura. Posizionati nell'area di rilevamento della serratura e la serratura riconoscerà automaticamente il volto e sbloccherà la porta.

 Puoi modificare la modalità di attivazione nell'app EZVIZ.



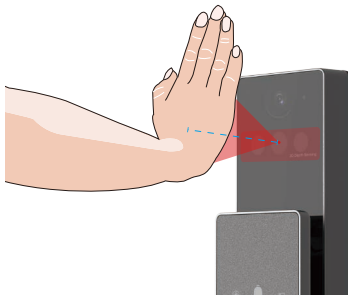
2. Sblocco con riconoscimento delle vene del palmo

Attivato automaticamente

Tieni il palmo a 20 cm davanti al modulo di riconoscimento delle vene del palmo, la serratura riconoscerà automaticamente le vene del palmo e sbloccherà la porta.

Attivato manualmente

Tocca il tastierino per attivare la serratura e poi tieni il palmo a 20 cm davanti al modulo di riconoscimento delle vene del palmo, la serratura riconoscerà automaticamente le vene del palmo e sbloccherà la porta.



3. Sblocco con impronta digitale

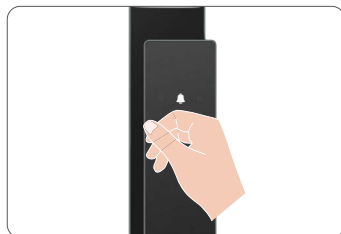
Posiziona il dito sul lettore di impronte digitali, la serratura verificherà l'impronta digitale e sbloccherà la porta.



4. Sblocco con codice di accesso

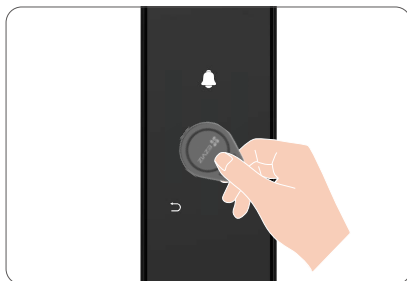
- La serratura supporta il codice anti-spia: basta aggiungere cifre casuali prima o dopo il tuo codice per impedire ad altri di indovinarlo - la tua porta si sbloccherà comunque.
- Per proteggere la propria privacy, è consigliabile modificare i codici di accesso e pulire l'area del tastierino con regolarità.

1. Tocca l'area del tastierino per attivare la serratura.
2. Inserisci il tuo codice di accesso e premi "✓" per confermare.
3. La serratura verificherà il codice di accesso e sbloccherà la porta.



5. Sblocco con scheda

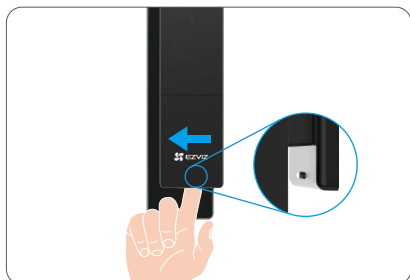
Posizionare la scheda di prossimità registrata (acquistabile separatamente) sull'area di lettura della scheda e la porta si sbloccherà.




6. Sblocco con chiave fisica

i Conservare correttamente la chiave fisica per utilizzi futuri.


1. Aprire la copertura del foro per la chiave fisica
2. Inserire la chiave meccanica e ruotarla, la porta si sbloccherà.



7. Sblocco sincronizzato


-  Stai abilitando la funzione di "Sblocco Sincronizzato" ("La Funzione"). Si prega di notare che:
1. Considerando la funzione di sblocco automatico di The Function, ti suggeriamo di:
 - a. abilita La Funzione solo quando necessario e sicuro;
 - b. Informa gli utenti condivisi del tuo dispositivo (se presenti) per assicurarti che sappiano cosa accadrà.
 2. La funzione dovrebbe essere gestita dall'utente amministratore e potrebbe essere soggetta ad altre impostazioni del dispositivo (ad esempio la funzione Bluetooth). Si prega di fare riferimento alle istruzioni della pagina per i dettagli.
 3. La funzione è fornita "COSÌ COM'È". EZVIZ esclude esplicitamente qualsiasi promessa o garanzia riguardante la stabilità, l'accuratezza e la tempestività della Funzione. E, EZVIZ può modificare, sospendere o terminare La Funzione e/o questa pagina di volta in volta previa comunicazione anticipata.

Abilita lo Sblocco Sincronizzato:

1. Accedere al proprio account nell'app EZVIZ.
2. Vai su "Impostazioni" -> "Impostazioni di sblocco" -> "Sblocco sincronizzato" e tocca per abilitare lo "Sblocco sincronizzato".
3. Tocca "Conferma per utilizzare" -> "Collega ora" -> "Collega ora".
4. Tocca per scegliere una serratura che desideri collegare e tocca "Collega".
5. Prima che il conto alla rovescia termini, sblocca la porta collegata con la chiave di autenticazione dell'amministratore per completare l'operazione di collegamento della serratura.
6. Collegamento riuscito.
 - 
 - Quando la funzione è abilitata, sbloccare la porta dall'esterno sbloccherà simultaneamente la serratura collegata.
 - Apri la porta con la serratura collegata entro 10 secondi (durata di sblocco predefinita), altrimenti si bloccherà automaticamente.
 - La durata della sincronizzazione può essere regolata tramite l'app EZVIZ.

8. Codice monouso

Puoi creare un codice di accesso temporaneo per visitatori.

- 
 - Il codice di accesso monouso entrerà in vigore immediatamente dopo la generazione.
 - Una volta abilitato, i codici di accesso monouso possono essere generati anche quando la serratura è offline.

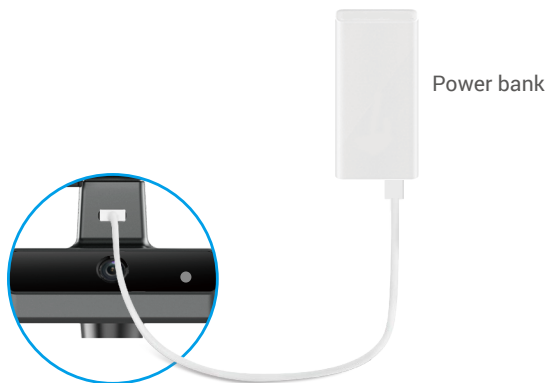
Metodi di Blocco Multipli

1. **Blocco Esterno:** Quando la porta viene aperta dall'interno, il simbolo "✓" sulla tastiera del pannello frontale si illuminerà, e premere "✓" per confermare la chiusura.
2. **Blocco Interno:** Dopo aver chiuso la porta, premere il "Pulsante Elettronico" sul pannello posteriore per confermare la chiusura.
3. **Blocco con conto alla rovescia:** Abilita "Blocco con conto alla rovescia" nell'app EZVIZ. Quando abilitato, la porta si bloccherà automaticamente al termine del conto alla rovescia.
4. La porta si blocca automaticamente dopo la chiusura (supportato solo da serrature con corpo serratura a sensore).

Funzionamento e gestione

1. Sblocco di emergenza

Quando la batteria è scarica, collega l'interfaccia di alimentazione di emergenza del pannello frontale al power bank per caricare la serratura tramite cavo di alimentazione Type-C e poi sblocca la porta.



2. Allarmi

1. Allarme antimanomissione

Se la serratura viene smontata con la forza, emetterà un allarme della durata di circa un minuto.

2. Allarme sistema bloccato

Verifica con volto errato, vena del palmo, impronta digitale, codice di accesso o carta per 5 volte consecutive, il sistema sarà bloccato per 3 minuti. Puoi sbloccarlo nell'app EZVIZ. Per disattivare la funzione, vai su Impostazioni > Impostazioni sulla privacy > Blocco per tentativi ed errori nell'app EZVIZ.

3. Avviso di batteria scarica

Quando la carica delle batterie è insufficiente, un messaggio vocale ricorderà di ricaricarle.

3. Modalità privacy

Quando abiliti la modalità privacy, la porta può essere sbloccata solo con la chiave di autenticazione dell'amministratore o con la chiave meccanica. Inoltre, la serratura non emette suoni. Per abilitare/disabilitare la modalità, vai su Impostazioni > Impostazioni sulla privacy > Modalità privacy.

- ❶ Dopo aver attivato la modalità privacy, solo l'amministratore può aprire la porta.

4. Gestione del Sensore Porta e del Telecomando

Puoi aggiungere accessori come sensore della porta Bluetooth e telecomando alla serratura per controllarla. Per aggiungere accessori, vai su Impostazioni > Gestione Accessori.

- Sensore Porta Bluetooth Una volta aggiunto, puoi visualizzare lo stato della porta rilevato dal sensore della porta nella homepage della serratura.
- Controller remoto Bluetooth Una volta aggiunto, puoi sbloccare la porta con il telecomando.

5. Funzione di silenziamento una tantum

1. Tocca l'area del tastierino per attivarlo.
 2. Tenere premuto il valore "0" finché il tastierino non lampeggia due volte, indicando che la funzione è attiva.
- Quando la funzione di disattivazione temporanea è abilitata, la serratura entra in modalità silenziosa.
 - La serratura uscirà automaticamente da questa modalità quando sarà in modalità di sospensione.

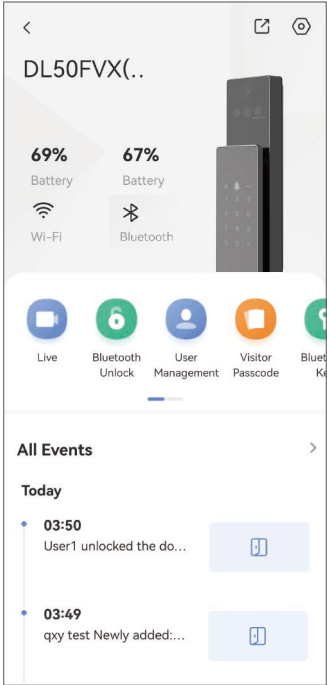
6. Ripristino delle impostazioni predefinite

1. Rimuovere il coperchio dello slot della batteria e il coperchio del pannello posteriore per estrarre le due batterie.
2. Premere il pulsante SET per 5 secondi, nel frattempo reinserire la batteria nello slot.
3. Rilascia il pulsante SET e premi "✓" per confermare dopo i prompt vocali.

Operazioni nell'app EZVIZ

i L'interfaccia dell'app può essere diversa a seguito dell'aggiornamento della versione; fare riferimento all'interfaccia dell'app installata sul telefono.

Avviando l'app EZVIZ e toccando la serratura è possibile visualizzare e gestire la serratura in base alle proprie esigenze nell'home page.



Parametri	Descrizione
	Toccare l'icona per visualizzare o modificare le impostazioni del dispositivo.
Batteria	Consente di visualizzare la carica della batteria.
Wi-Fi	Consente di visualizzare la potenza del segnale Wi-Fi della serratura.
Bluetooth	Puoi vedere lo stato della connessione Bluetooth.
Vivi	Tocca per visualizzare l'esterno video.
Bluetooth Sblocca/Sblocca	Tocca per sbloccare la serratura tramite Bluetooth/sblocco remoto. i Per sbloccare la porta da remoto, disattivare il Bluetooth e abilitare Sblocco Remoto in Impostazioni > Impostazioni di Sblocco
Gestione utenti	In questa sezione è possibile gestire gli utenti.
Codice di accesso per visitatori	Tocca per generare un codice di accesso monouso o periodico per i visitatori.
Chiave Bluetooth	Tocca per generare un codice di accoppiamento Bluetooth per consentire ai visitatori di aprire/chiedere la porta tramite Bluetooth.
Tutti gli eventi	Controlla tutti gli eventi della serratura.

1. Manutenzione quotidiana

- Non pulire il corpo della serratura con disinfettanti, poiché ciò potrebbe causare danni.
- Tenere i materiali corrosivi lontani dalla serratura per evitare di danneggiarla o di rovinarne la lucentezza.
- Se la porta si deforma, l'attrito tra il catenaccio e la piastra di battuta aumenta, quindi lo scrocco non potrà estendersi completamente. In tal caso sarà necessario regolare la posizione della piastra di battuta.
- Caricare immediatamente la batteria quando la tensione è bassa per garantire il normale utilizzo della serratura.
- Conservare correttamente la chiave fisica.
- Se la serratura non si aziona, rivolgersi a un tecnico.
- Tenere lubrificata la parte girevole della serratura affinché possa ruotare in modo scorrevole e per prolungarne la durata.
- Si consiglia di controllare la serratura ogni sei mesi o ogni anno per verificare che le viti non siano allentate.
- Inserire una piccola quantità di polvere di grafite o di mina di matita nell'apertura del cilindro della serratura per favorire l'inserimento e la rimozione della chiave (ogni anno o sei mesi). Non lubrificare con grasso, che ostacolerebbe il funzionamento della molla del cilindro.

2. Domande frequenti

Problema	Causa	Soluzione
La porta non può essere aperta normalmente tramite verifiche con riconoscimento facciale, vena del palmo, impronta digitale, codice di accesso o carta.	Problema di installazione della serratura	Si prega di far ricontrollare l'installazione da professionisti.
	L'autorità dell'utente non è nel periodo di validità.	Si prega di utilizzare il volto, la vena del palmo, l'impronta digitale, i codici di accesso o le carte di altri utenti, oppure aggiornare il periodo di validità dell'utente tramite l'app EZVIZ.
Non è possibile aprire la porta con la chiave fisica	Chiave fisica errata	Utilizzare la chiave meccanica corretta.
	Il cilindro della serratura è danneggiato.	Dopo aver aperto la porta, si prega di far controllare e sostituire i componenti danneggiati da professionisti.
	La chiave meccanica non può essere completamente inserita.	
Il lettore di impronte digitali non risponde	Il lettore di impronte digitali è danneggiato.	Si prega di far ricontrollare l'installazione da professionisti.
La serratura è sempre aperta.	Errore di installazione	Si prega di far ricontrollare la sostituzione da professionisti.
La porta non può essere aperta con la maniglia sul pannello posteriore.	Problema di installazione	Si prega di far ricontrollare l'installazione da professionisti.

Problema	Causa	Soluzione
Impossibile connettere il Bluetooth del tuo telefono cellulare.	Il Bluetooth del telefono cellulare è disattivato.	Si prega di abilitare il Bluetooth del telefono cellulare e provare a connettersi di nuovo.
	La distanza tra la serratura e il tuo telefono cellulare è fuori dalla portata del Bluetooth (50 m).	Per favore avvicinati alla serratura per riprovare.
	Altri motivi	a. Prova di nuovo dopo aver riavviato il Bluetooth del telefono cellulare. b. Prova di nuovo dopo aver chiuso e riaperto l'app EZVIZ.
Gli utenti, i volti, le vene del palmo, le impronte digitali, i codici di accesso o le carte non possono essere aggiunti sull'app EZVIZ.	Bluetooth non connesso.	Si prega di connettere prima il Bluetooth della serratura prima, quindi aggiungerli nella gestione utenti sull'app EZVIZ
Il dispositivo è spesso offline.	La serratura non è connessa alla rete.	Si prega di collegare la serratura a una rete con segnale migliore e più stabile.
Consumo rapido della batteria.	L'ambiente di rete è instabile.	Per favore, disattiva l'interruttore Wi-Fi sull'app EZVIZ.
		Si prega di passare a un segnale di rete stabile.

 Per ulteriori informazioni sul dispositivo, consultare il sito www.ezviz.com/it.

Iniziative sull'Uso dei Prodotti Video

Cari utenti EZVIZ,

La tecnologia influenza ogni aspetto della nostra vita. Come azienda tecnologica orientata al futuro, siamo sempre più consapevoli del ruolo che la tecnologia svolge nel migliorare l'efficienza e la qualità della nostra vita. Allo stesso tempo, siamo anche consapevoli del potenziale danno che comporta un uso improprio. Ad esempio, i prodotti video sono in grado di registrare immagini reali, complete e nitide, quindi rappresentano fatti di grande valore. Tuttavia, la distribuzione, l'uso e/o l'elaborazione impropria dei registri video potrebbero violare la privacy, i diritti legittimi e gli interessi altrui.

Impegnati a innovare la tecnologia per il bene, noi di EZVIZ qui per sosteniamo con serietà che ogni utente utilizzi correttamente e responsabilmente i prodotti video, al fine di creare collettivamente un ambiente positivo in cui tutte le pratiche e gli utilizzi correlati siano conformi alle leggi e regolamenti applicabili, rispettino gli interessi e i diritti degli individui e promuovano la moralità sociale.

Ecco le iniziative di EZVIZ a cui apprezzeremmo la vostra attenzione:

1. Ogni individuo possiede una ragionevole aspettativa di privacy e l'uso dei prodotti video non deve essere in conflitto con tale ragionevole aspettativa. Pertanto, un avviso di avvertimento che chiarisce l'ambito di monitoraggio dovrebbe essere visualizzato in modo ragionevole ed efficace, quando si installano prodotti video in aree pubbliche. Per le aree non pubbliche, i diritti e gli interessi delle persone coinvolte devono essere valutati attentamente, incluso ma non limitato a installare prodotti video solo dopo aver ottenuto il consenso degli interessati, e non installare prodotti video altamente invisibili senza il consenso degli altri.
2. I prodotti video registrano oggettivamente filmati di attività reali entro un tempo e uno spazio specifici. Gli utenti devono identificare ragionevolmente in anticipo le persone e i diritti coinvolti in questo ambito, per evitare qualsiasi violazione del retrato, della privacy o di altri diritti legali altrui, proteggendosi al contempo attraverso i prodotti video. Da notare, se scegli di abilitare la funzione di registrazione audio sulla tua telecamera, essa catturerà i suoni, comprese le conversazioni, all'interno dell'area di monitoraggio. Consigliamo vivamente una valutazione completa delle possibili fonti sonore nel raggio di monitoraggio, in modo da comprendere appieno la necessità e la ragionevolezza prima di attivare la funzione di registrazione audio.
3. I prodotti video in uso genereranno costantemente dati audio o visivi da scene reali, eventualmente con informazioni biometriche come le immagini facciali, in base alla selezione delle caratteristiche del prodotto da parte dell'utente. Tali dati possono essere utilizzati o elaborati per l'uso. I prodotti video sono solo strumenti tecnologici che non possono e non riescono a praticare umanamente standard legali e morali per guidare l'uso legittimo e corretto dei dati. Sono i metodi e gli scopi delle persone che controllano e utilizzano i dati generati a fare la differenza. Pertanto, i titolari del trattamento non solo devono rispettare rigorosamente le leggi e i regolamenti applicabili, ma devono anche rispettare pienamente le regole non obbligatorie tra cui convenzioni internazionali, standard morali, norme culturali, ordine pubblico e usanze locali. Inoltre, dovremmo sempre dare priorità alla protezione della privacy e dei diritti di ritratto, e ad altri interessi ragionevoli.
4. I dati video generati ininterrottamente dai prodotti video rispettano i diritti, i valori e le altre richieste delle varie parti interessate. È quindi estremamente cruciale garantire la sicurezza dei dati e proteggere i prodotti da intrusioni dannose. Ogni utente e ogni titolare del trattamento dei dati deve adottare tutte le misure ragionevoli e necessarie per massimizzare la sicurezza del prodotto e dei dati, evitando perdite di dati, divulgazione o uso improprio, tra cui, a titolo esemplificativo e non limitativo, la configurazione del controllo accessi, la selezione di un ambiente di rete adatto a collegare i prodotti video, l'istituzione e l'ottimizzazione costante della sicurezza della rete.
5. I prodotti video hanno apportato grandi contributi per migliorare la sicurezza della nostra società, e crediamo che continueranno a svolgere un ruolo positivo in vari aspetti della nostra vita quotidiana. Ogni tentativo di abusare di questi prodotti per violare i diritti umani o compiere attività illegali contraddice l'essenza stessa del valore nell'innovazione tecnologica e nello sviluppo del prodotto. Incoraggiamo ogni utente a stabilire i propri metodi e regole per valutare e monitorare l'uso dei prodotti video, in modo da garantire che questi prodotti siano sempre utilizzati correttamente, con attenzione e buona volontà.